

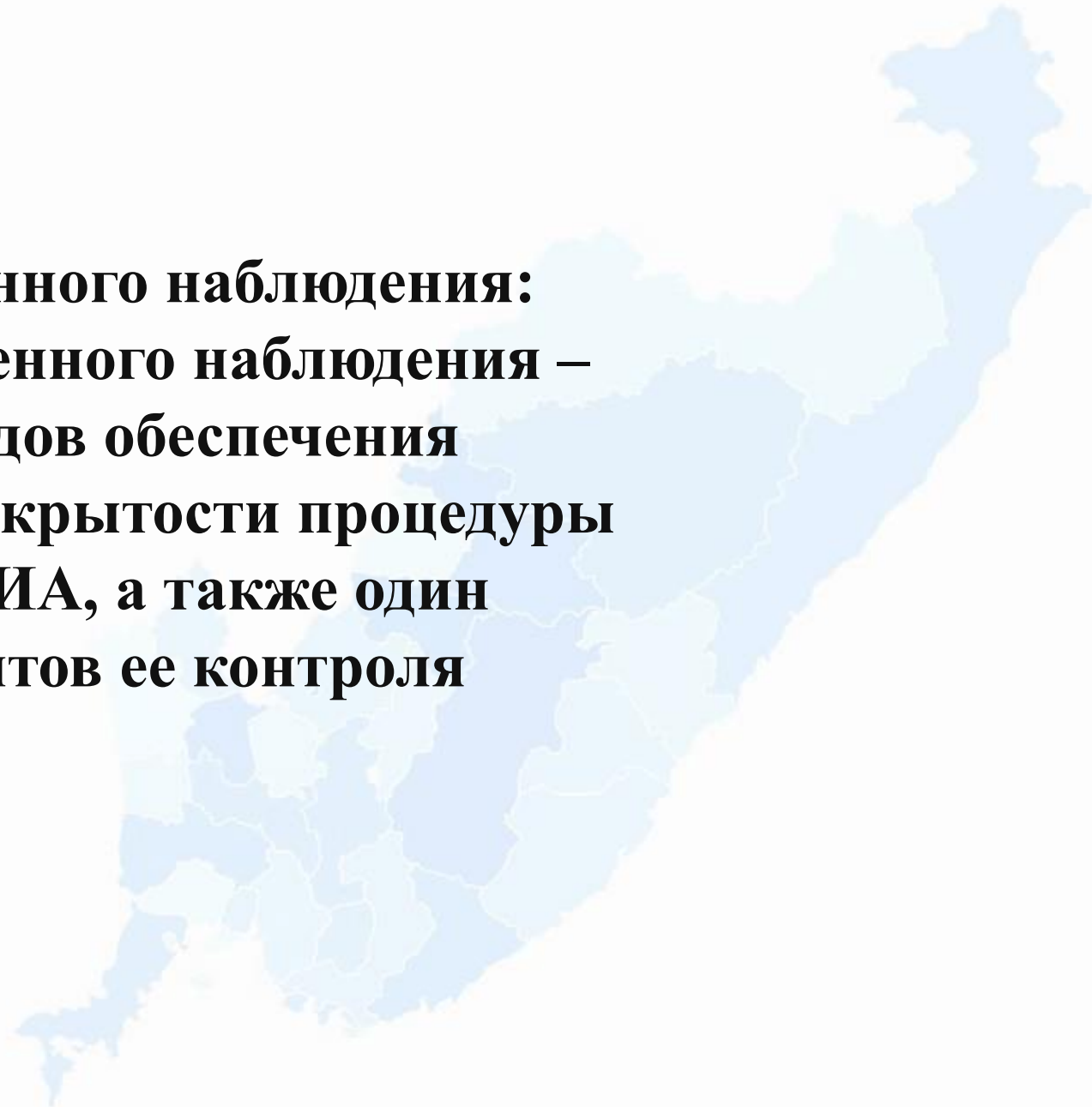


**Подготовка общественных наблюдателей
при проведении государственной итоговой
аттестации обучающихся,
освоивших образовательные программы основного
общего и среднего общего образования
в пунктах проведения экзамена**

*Отдел по контролю, надзору, лицензированию
и аккредитации в сфере образования
министерства образования Приморского края*



**Цель общественного наблюдения:
система общественного наблюдения –
один из методов обеспечения
прозрачности и открытости процедуры
проведения ГИА, а также один
из инструментов ее контроля**





В ППЭ присутствуют:

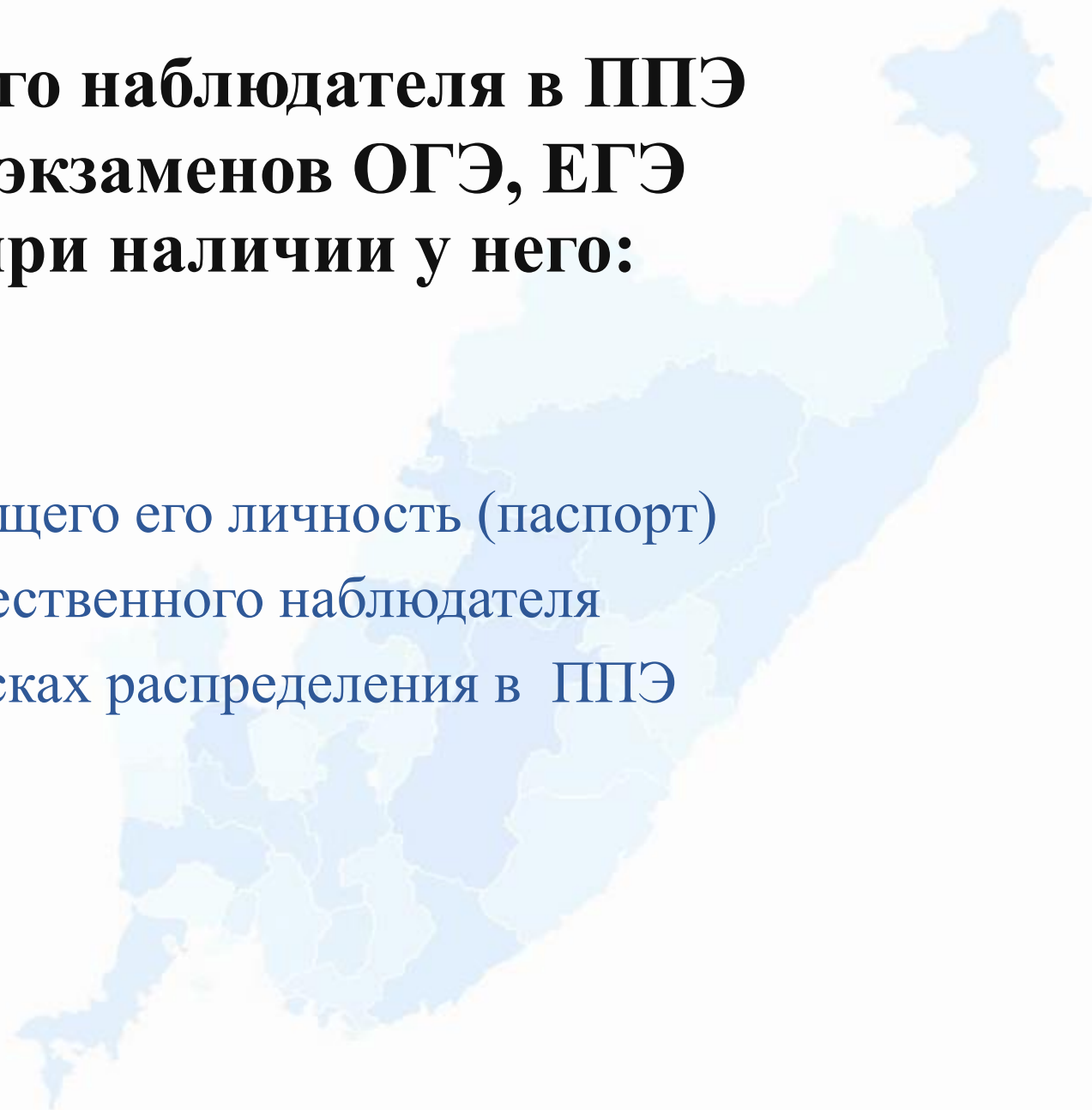
- руководитель ППЭ
- члены ГЭК
- организаторы ППЭ в аудитории, вне аудитории
- руководитель ОО, в помещениях которой организован ППЭ, или уполномоченное лицо
- технические специалисты
- руководитель организации, в помещении которой организовано ППЭ или его уполномоченное лицо
- медицинские работники
- сотрудники, осуществляющие охрану правопорядка
- **общественные наблюдатели**
- ассистенты, оказывающие необходимую техническую помощь участникам экзаменов с ОВЗ, участникам экзаменов – детям-инвалидам, инвалидам, в том числе непосредственно при выполнении экзаменационной работы (при необходимости)
- специалист по проведению инструктажа и обеспечению лабораторных работ
- должностные лица Рособрнадзора и иные лица, уполномоченные Рособрнадзором
- должностные лица министерства образования Приморского края
- аккредитованные СМИ

**При наличии в списках распределения, паспорта или документов,
подтверждающих полномочия**



Допуск общественного наблюдателя в ППЭ в день проведения экзаменов ОГЭ, ЕГЭ осуществляется при наличии у него:

- документа, удостоверяющего его личность (паспорт)
 - удостоверения общественного наблюдателя
- при наличии его в списках распределения в ППЭ





В день проведения экзамена общественный наблюдатель:

- прибывает в ППЭ не позднее чем за 1 час до начала экзамена
- регистрируется у ответственного организатора вне аудитории, уполномоченного руководителем ППЭ
- оставляет личные вещи в месте хранения личных вещей, организованном в Штабе ППЭ
- удостоверяет факт своего присутствия подписью в форме ППЭ-07 «Список работников ППЭ и общественных наблюдателей»
- до начала проведения экзамена общественный наблюдатель обсуждает с руководителем ППЭ и членами ГЭК порядок взаимодействия во время проведения экзамена и получает у руководителя ППЭ форму ППЭ 18-МАШ «Акт общественного наблюдения за проведением ГИА в ППЭ»



При проведении ОГЭ, ЕГЭ общественный наблюдатель:

- находится в ППЭ не менее 50% времени от продолжительности экзамена
- получает у руководителя ППЭ форму ППЭ-18 МАШ Акт общественного наблюдателя, в котором фиксирует все выявленные нарушения
- заполняет форму ППЭ-18 МАШ Акт общественного наблюдателя и передает его руководителю ППЭ
- В случае присутствия в ППЭ нескольких общественных наблюдателей им рекомендуется до начала экзамена распределиться с учетом оптимального охвата ППЭ общественным наблюдением (присутствия в аудиториях, Штабе ППЭ, коридорах и т.д.)



- **Общественный наблюдатель:**

- заблаговременно изучает Порядок проведения ГИА (ОГЭ/ЕГЭ), знакомится с правами и обязанностями общественного наблюдателя, с методическими рекомендациями и инструктивными материалами по процедуре проведения ГИА в ППЭ, обработке материалов ГИА, рассмотрения апелляций
- при выполнении функций общественного наблюдателя соблюдает Порядок проведения ГИА
- осуществляет свои полномочия только в сроки и в местах, указанных в удостоверении общественного наблюдателя
- при выполнении функций общественного наблюдателя соблюдает этические нормы поведения
- за нарушения Порядка ГИА удаляется из ППЭ членами ГЭК



Общественным наблюдателям предоставляется право:

- присутствовать на всех этапах проведения экзаменов государственной итоговой аттестации
- свободно перемещаться по ППЭ (при этом в аудитории может находиться только один общественный наблюдатель)
- направлять информацию о нарушениях Порядка ГИА, выявленных при проведении экзаменов, в федеральные органы исполнительной власти, в том числе в Рособрнадзор, органы исполнительной власти, ГЭК, органы местного самоуправления, осуществляющие управление в сфере образования
- оставлять свои личные вещи в Штабе ППЭ
- находиться в помещении для общественных наблюдателей, расположенном в ППЭ
- присутствовать при печати экзаменационных материалов на бумажные носители в аудитории
- присутствовать в Штабе ППЭ при составлении членом ГЭК акта об удалении с экзамена лиц, допустивших нарушение Порядка ГИА
- участвовать в проверке сведений о нарушении Порядка ГИА, изложенных участником экзамена в апелляции о нарушении Порядка ГИА, организованной членом ГЭК



Общественный наблюдатель не имеет права:

- вмешиваться в работу и создавать препятствия выполнению своих обязанностей руководителю ППЭ, организаторам, членам ГЭК, иным работникам ППЭ, а также участникам экзаменов (при выполнении экзаменационной работы)
- иметь при себе электронно-вычислительную технику, фото, аудио и видеоаппаратуру, справочные материалы и средства хранения и передачи информации
- пользоваться средствами связи за пределами Штаба ППЭ
- использовать в Штабе ППЭ средства связи не по служебной необходимости
- оказывать содействие участникам государственной итоговой аттестации, в том числе передавать им средства связи, электронно-вычислительную технику, фото-, аудио- и видеоаппаратуру, справочные материалы, письменные заметки и иные средства хранения и передачи информации



При решении вопросов, связанных с проведением экзамена в ППЭ, общественный наблюдатель взаимодействует:

- с членами ГЭК
- с руководителем ППЭ
- с должностными лицами Рособнадзора и лицами, определенными Рособнадзором, а также должностными лицами министерства образования Приморского края, осуществляющими переданные полномочия Российской Федерации в сфере образования

Деятельность общественных наблюдателей осуществляется на безвозмездной основе, понесенные расходы не возмещаются.

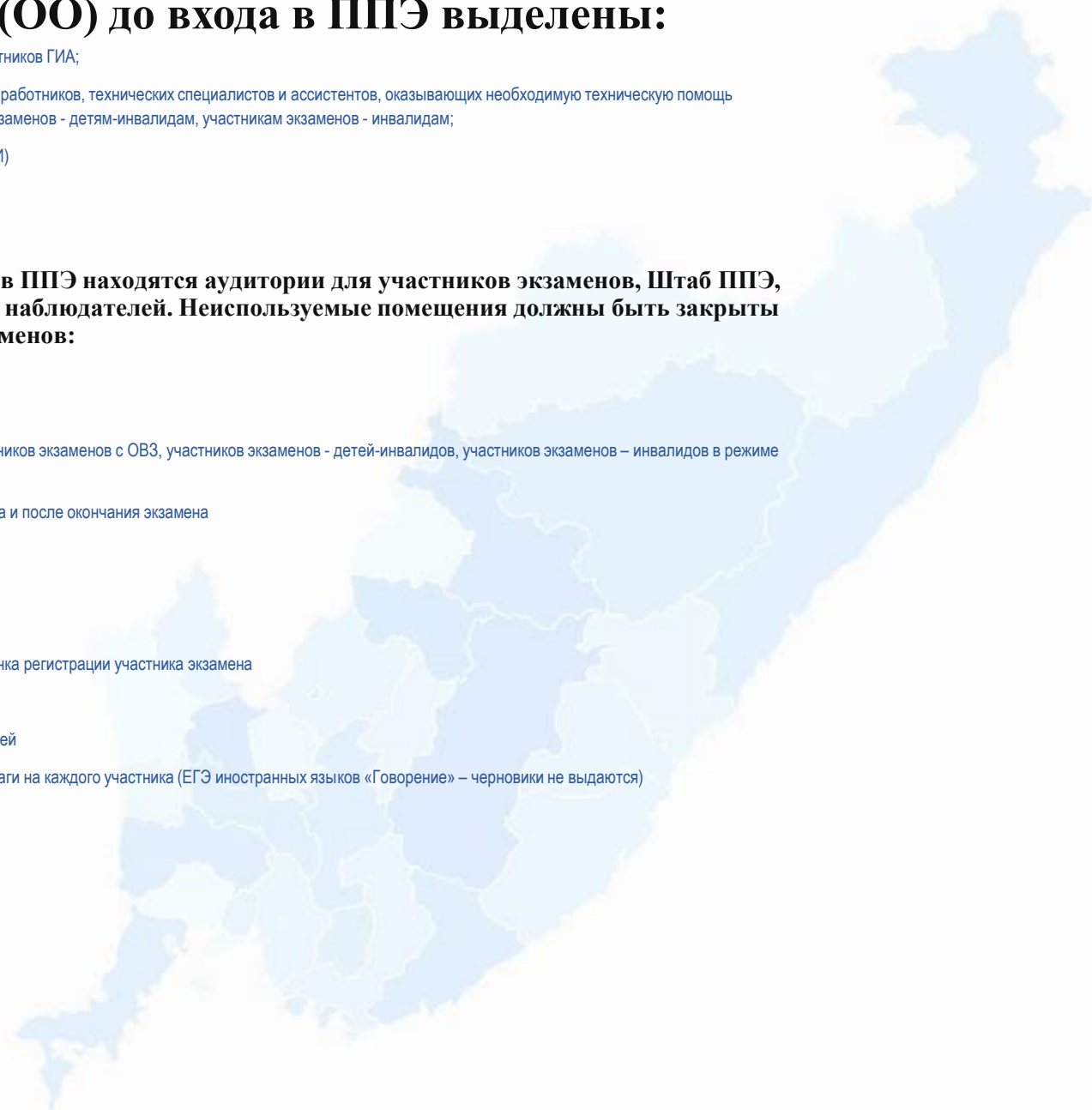


В образовательной организации (ОО) до входа в ППЭ выделены:

- помещение для представителей образовательных организаций, сопровождающих участников ГИА;
- места для хранения личных вещей участников экзаменов, организаторов, медицинских работников, технических специалистов и ассистентов, оказывающих необходимую техническую помощь участникам экзаменов с ограниченными возможностями здоровья (ОВЗ), участникам экзаменов - детям-инвалидам, участникам экзаменов - инвалидам;
- помещение для аккредитованных представителей средств массовой информации (СМИ)
- специально выделенное место для личных вещей участников
- установлены функционирующие стационарные и (или) переносные металлоискатели

После входа через рамку металлоискателя в ППЭ находятся аудитории для участников экзаменов, Штаб ППЭ, помещения для медицинских работников, общественных наблюдателей. Неиспользуемые помещения должны быть закрыты на ключ и опечатаны. В аудиториях для участников экзаменов:

- отдельное рабочее место участника экзамена, обозначенное заметным номером
- исправные часы, находящиеся в поле зрения участников экзамена
- для ЕГЭ - оборудованы системой «онлайн» видеонаблюдения, в аудиториях для участников экзаменов с ОВЗ, участников экзаменов - детей-инвалидов, участников экзаменов – инвалидов в режиме «офлайн»
- подготовлен стол для раскладки экзаменационных материалов (ЭМ) в начале экзамена и после окончания экзамена
- подготовлены места для организаторов, общественного наблюдателя
- специальные технические средства для участников экзамена с ОВЗ
- камеры видеонаблюдения для ГИА-11
- доска или информационный стенд с образцом заполнения регистрационных полей бланка регистрации участника экзамена
- у входа в аудиторию размещена форма ППЭ-05-01
- закрыты стенды, плакаты и иные материалы со справочно-познавательной информацией
- подготовлены листы бумаги для черновиков со штампом ОО из расчета по 2 листа бумаги на каждого участника (ЕГЭ иностранных языков «Говорение» – черновики не выдаются)





Допуск участников ОГЭ, ЕГЭ в ППЭ

**Вход участников экзамена в ППЭ с 9.00 по местному времени
Участники экзамена должны быть в списках распределения в данный ППЭ
и иметь документ, удостоверяющий их личность**

- при организации входа в ППЭ и в аудитории не допускается скопление участников ГИА
- рекомендуется организовать несколько входов в ППЭ с наличием необходимого количества стационарных и (или) переносных металлоискателей для проверки у участников экзамена наличия запрещенных средств
- по медицинским показателям участник экзамена может быть освобожден от проверки с использованием металлоискателя
- при появлении сигнала металлоискателя участнику экзамена предлагают показать предмет и если он является запрещённым предлагают его сдать в место хранения личных вещей участника экзамена или передать сопровождающему
- **ВАЖНО!** никто из организаторов не прикасается к участнику экзамена и его вещам
- при входе в ППЭ, в аудиториях, туалетных комнатах устанавливаются дозаторы с антисептическим средством для обработки рук



Не допускаются в ППЭ:

- выпускники прошлых лет и обучающиеся по образовательным программам среднего профессионального образования если:
отсутствует документ, удостоверяющий их личность
их ФИО отсутствуют в списках распределения участников в данное ППЭ

Не допускаются в ППЭ:

выпускники текущего года если они отсутствуют в списках распределения участников в данное ППЭ

Если у выпускника текущего года отсутствует документ, удостоверяющий личность – оформляется «Акт об идентификации личности участника ГИА». Идентификация участника ГИА осуществляется сопровождающим представителем от образовательной организации и участник экзамена допускается в ППЭ.

Если участник экзамена опоздал на экзамен, то он допускается в ППЭ, но время проведения экзамена не продлевается.



Распределение участников ГИА по аудиториям

- при входе в аудиторию участник экзамен предъявляет организатору документ удостоверяющий его личность
- организатор сверяет паспортные данные участника экзамена, в случае несовпадения заполняется ведомость коррекции персональных данных (ППЭ-12-02)
- организатор в аудитории отмечает явку в форме: ППЭ-05-01 «Список участников по аудиториям», ППЭ-05-02 «Протокол проведения ГИА в аудитории ППЭ»
- второй организатор указывает участнику ГИА место в аудитории
- участники занимают свои места, не переговариваются, не меняются местами, имеют при себе документ, удостоверяющий личность и разрешенные вещи, которые могут находиться на столах участников экзамена, помимо экзаменационных материалов (паспорт, гелевая ручка, лекарства и питание (при необходимости), средства обучения и воспитания, черновики, специальные технические средства для лиц с ОВЗ, детей инвалидов и инвалидов)





Штаб ППЭ должен быть оборудован:

- телефонной связью
- средствами видеонаблюдения, позволяющими осуществлять видеозапись и трансляцию проведения экзаменов в сети «Интернет»
- сейфом (или металлическим шкафом), находящимся в зоне видимости камер видеонаблюдения, для осуществления безопасного хранения ЭМ
- принтером и персональным компьютером с необходимым программным обеспечением и средствами защиты информации
- сканером, если по решению ГЭК сканирование экзаменационных работ участников экзамена проводится в Штабе ППЭ

В Штабе ППЭ должны быть организованы места для хранения личных вещей:

- членов ГЭК
- руководителя ОО, в помещениях которой организован ППЭ или уполномоченного им лица
- руководителя ППЭ
- общественных наблюдателей
- должностных лиц министерства образования
- должностных лиц Рособнадзора





В аудитории для участников экзаменов:

- при проведении ЕГЭ по иностранным языкам (раздел «Говорение») аудитории проведения экзамена оборудуются компьютерами (ноутбуками) с установленным программным обеспечением и подключенной гарнитурой (наушниками с микрофоном); в аудитории подготовки – имеется литература на сдаваемом языке, участник ЕГЭ заполняет бланк регистрации и ожидает очереди сдачи экзамена;
- при проведении ЕГЭ по иностранным языкам (раздел «Аудирование») аудитории оборудуются средствами воспроизведения аудиозаписей; организаторы в аудитории настраивают средство воспроизведения аудиозаписи так, чтобы было слышно всем участникам ЕГЭ; аудиозапись прослушивается дважды, после чего участники ЕГЭ приступают к выполнению экзаменационной работы
- при проведении ЕГЭ по информатике и информационно-коммуникационным технологиям (ИКТ) аудитории оснащаются компьютерной техникой
- в случае распределения в ППЭ участников экзамена с ОВЗ, детей-инвалидов, инвалидов готовятся аудитории, учитывающие состояние их здоровья, особенности психофизического развития и индивидуальных возможностей, при необходимости оборудуются специальными техническими средствами и т.д.
- помещения, не используемые для проведения экзамена, в день проведения экзамена должны быть заперты и опечатаны
- по решению органов исполнительной власти ППЭ могут быть оборудованы системами подавления сигналов подвижной связи



Проведение ГИА-9 в аудитории

Организаторы в аудитории:

- в 9:50 проводят первую часть инструктажа (о порядке проведения экзамена, правилах оформления экзаменационной работы, продолжительности выполнения экзаменационной работы, порядке подачи апелляции, случаях удаления с экзамена, времени и месте ознакомления с результатами экзамена)
- в 10:00 проводят вторую часть инструктажа
- демонстрируют участникам ГИА-9 целостность упаковки доставочного пакета с экзаменационными материалами
- производят вскрытие доставочного пакета с экзаменационными материалами
- в случае обнаружения участником ГИА-9 брака или некомплектности пакета выдают участнику ГИА-9 новый комплект экзаменационных материалов
- после заполнения участниками ГИА-9 регистрационных полей, объявляют начало экзамена, продолжительность и время его окончания, фиксируют их на доске или информационном стенде

По указанию организатора в аудитории участник ГИА-9:

- проверяет комплектность и качество печати экзаменационных материалов
- заполняет регистрационные поля бланков ГИА-9
- после объявления начала экзамена приступает к выполнению экзаменационной работы
- работа выполняется гелевой ручкой или капиллярной ручкой с чернилами черного цвета

Пакет участников ГИА-9 содержит: КИМ, бланк ответов № 1, бланк ответов № 2



Проведение ГИА-11 в аудитории

Организаторы в аудитории:

в 9:50 проводят первую часть инструктажа (о порядке проведения экзамена, правилах оформления экзаменационной работы, продолжительности выполнения экзаменационной работы, порядке подачи апелляции, случаях удаления с экзамена, времени и месте ознакомления с результатами экзамена)

- не ранее 10:00 производят печать экзаменационных материалов и проводят вторую часть инструктажа
- ответственный за печать экзаменационных материалов, извлекает из сейф-пакета электронный носитель с экзаменационными материалами, устанавливает его в CD (DVD)-привод и выполняет печать
- в случае обнаружения участником ГИА-11 брака или некомплектности экзаменационных материалов организаторы распечатывают и выдают участнику ГИА-11 новый комплект экзаменационных материалов
- после заполнения участниками ГИА-11 регистрационных полей, объявляют начало экзамена, продолжительность и время его окончания, фиксируют их на доске или информационном стенде

По указанию организатора в аудитории участник ГИА-11:

- проверяет комплектность и качество печати экзаменационных материалов
- заполняет регистрационные поля бланков ЕГЭ
- после объявления начала экзамена приступает к выполнению экзаменационной работы
- работа выполняется гелевой ручкой или капиллярной ручкой с чернилами черного цвета

Пакет участников ГИА-11 содержит:

- КИМ
- бланк регистрации
- бланк ответов № 1
- бланк ответов № 2 лист № 1
- бланк ответов № 2 лист № 2
- контрольный лист





Участники ГИА должны:

- соблюдать порядок проведения ГИА
- следовать указаниям организаторов в аудитории

Организаторы должны:

- обеспечивать Порядок проведения экзамена в аудитории
- осуществлять контроль за порядком проведения экзамена в аудитории и вне аудитории

Организаторы при проведении ЕГЭ

- не позднее 08:45 по местному времени организатор проходит в свою аудиторию и проверяет ее готовность к экзамену
- не позднее 09:45 по местному времени организаторы принимают у руководителя ППЭ в Штабе ППЭ сейф-пакеты с электронными носителями с ЭМ



**Во время экзамена участники экзамена имеют право
выходить из аудитории:**

- в сопровождении одного из организаторов вне аудитории
- при выходе оставляют все материалы на рабочем столе
- организатор в аудитории проверяет комплектность оставленных экзаменационных материалов

**Каждый выход участника экзамена фиксируется
организаторами в аудитории в ведомости учёта времени отсутствия
участников ОГЭ, ЕГЭ в аудитории.**

**Участники экзамена, досрочно завершившие
выполнение экзаменационной работы,
сдают работу организаторам в аудитории и покидают ППЭ,
не дожидаясь окончания экзамена**



Проведение ОГЭ, ЕГЭ в аудитории

Если участник экзамена по состоянию здоровья или другим объективным причинам не может завершить выполнение экзаменационной работы, то он может досрочно покинуть аудиторию.

Организатор в аудитории приглашает организатора вне аудитории, который сопровождает такого участника к медицинскому работнику и приглашает членов ГЭК в медицинский кабинет.

В случае подтверждения медицинским работником ухудшение состояния здоровья участника ГИА и при согласии участника ГИА досрочно завершить экзамен составляет акт о досрочном завершении экзамена по объективным причинам, организатор ставит соответствующую отметку в бланке регистрации участника ГИА-11 или в бланке ответов № 1 участника ГИА-9 и ГВЭ (при автоматизированном проведении экзамена).

Акты об удалении с экзамена и о досрочном завершении экзамена по объективным причинам, в тот же день направляются в ГЭК и РЦОИ для учета при обработке экзаменационных работ.



Перечень вещей, которые могут находиться на столах участников экзамена, помимо экзаменационных материалов

- гелевая, капиллярная ручка с чернилами черного цвета
- документ удостоверяющий личность
- лекарства и питание (при необходимости)
- разрешенные к использованию средства обучения и воспитания:
 - по математике – линейка, не содержащая справочной информации
 - по физике – линейка, непрограммируемый калькулятор
 - по химии – непрограммируемый калькулятор, периодическая система химических элементов Д.И. Менделеева, таблица растворимости солей, кислот и оснований в воде, электрохимический ряд напряжений металлов
 - по географии – линейка, транспортир, не содержащий справочной информации, непрограммируемый калькулятор
- листы бумаги для черновиков со штампом образовательной организации, на базе которой организован ППЭ (в случае проведения устной части ГИА по иностранным языкам черновики не выдаются)

Иные вещи участники ГИА оставляют в специально выделенном в помещении для хранения личных вещей участников ГИА, которое расположено до входа в ППЭ.



Завершение экзамена ГИА-9 в ППЭ

Организаторы в аудитории:

- по истечении установленного времени объявляют об окончании выполнения заданий
- собирают экзаменационные материалы у участников ГИА-9
- в специально выделенном в аудитории месте (столе) осуществляют:

раскладку

последующую упаковку ЭМ

заполнение соответствующих форм ППЭ

- передают все собранные материалы руководителю ППЭ

Руководитель ППЭ:

- собирает все материалы, пересчитывает
- заполняет соответствующие формы
- передает все материалы членам ГЭК на основании «Акт приема-передачи экзаменационных материалов в ППЭ»

Член ГЭК:

- оформляет протоколы по результатам проведения ГИА-9 в ППЭ
- доставляет ЭМ из ППЭ в РЦОИ (за исключением ППЭ, в которых происходит сканирование в Штабе ППЭ)
- передает в ГЭК отчет о проведении ГИА-9 в ППЭ





Завершение экзамена ГИА-9 в ППЭ

Член ГЭК доставляет ЭМ из ППЭ в РЦОИ, за исключением ППЭ, в которых происходит сканирование в Штабе ППЭ*

* в таких ППЭ сразу по завершении экзамена техническим специалистом производится сканирование экзаменационных работ в присутствии членов ГЭК, руководителя ППЭ и общественных наблюдателей в Штабе ППЭ .

Отсканированные изображения экзаменационных работ передаются в РЦОИ для последующей обработки. Бумажные ЭМ ГИА-9 направляются на хранение в РЦОИ в сроки установленные органами исполнительной власти в сфере образования.

После проведения экзамена помещения, выделенные для проведения ГИА-9, передаются руководителю организации, на базе которого был организован ППЭ.



Завершение экзамена ГИА-11 в ППЭ

Организаторы в аудитории в центре видимости камер видеонаблюдения:

- За 30 минут и за 5 минут до окончания экзамена сообщают о скором завершении экзамена
- По истечении установленного времени объявляют об окончании выполнения заданий
- собирают экзаменационные материалы у участников ГИА-11
- в специально выделенном в аудитории месте (столе) осуществляют:

раскладку

последующую упаковку ЭМ

заполнение соответствующих форм ППЭ

- передают все собранные материалы руководителю ППЭ в присутствии члена ГЭК по специализированным формам в Штабе ППЭ в специально отведенном месте (столе)

Руководитель ППЭ:

- собирает все материалы, пересчитывает
- заполняет соответствующие формы
- Дает указания техническому специалисту начать сканировать ЭМ (за исключением ППЭ, доставка из которых в РЦОИ осуществляется членами ГЭК)

Член ГЭК:

- оформляет протоколы по результатам проведения ГИА-11 в ППЭ
- доставляет ЭМ из ППЭ в РЦОИ (за исключением ППЭ, в которых происходит сканирование в Штабе ППЭ)
- передает в ГЭК отчет о проведении ГИА-11 в ППЭ





Завершение экзамена ГИА-11 в ППЭ

- Сканирование ЭМ в Штабе ППЭ и передача бланков и форм по защищенному каналу связи (за исключением ППЭ, из которых экзаменационные работы доставляются в РЦОИ в бумажном виде)
- Технический специалист сканирует экзаменационные работы в присутствии членов ГЭК, руководителя ППЭ, общественных наблюдателей
- Бумажные экзаменационные работы ГИА-11 направляются на хранение в РЦОИ в сроки установленные органами исполнительной власти в сфере образования.
- После проведения экзамена помещения, выделенные для проведения ГИА-9, передаются руководителю организации, на базе которого был организован ППЭ.



Особенности для участников ГИА с ОВЗ

Ассистенты во время экзамена в ППЭ

могут оказывать участникам ОГЭ, ЕГЭ с ОВЗ, детям инвалидам и инвалидам необходимую помощь с учетом их индивидуальных особенностей:

- содействие в перемещении
- оказание помощи в фиксации положения тела, ручки в кисти
- вызов медперсонала
- оказание неотложной медицинской помощи
- помощь в общении с сотрудниками ППЭ (сурдоперевод – для глухих)
- помощь при чтении и оформлении заданий

